

# ***Městský úřad Tachov***

***Hornická 1695, 347 01 TACHOV***

***Odbor dopravy a silničního hospodářství***

Váš dopis č.j.:

Ze dne: 27.05.2024

Spis. značka:

Naše č.j.: 3939/2024-ODSH/TC

Dle rozdělovníku

Vyřizuje: Ing. Kateřina Prexlová

Telefon: 374 774 253

E-mail: katerina.prexlova@tachov-mesto.cz

Datum: 28.05.2024

## **VEŘEJNÁ VYHLÁŠKA OPATŘENÍ OBECNÉ POVAHY**

Městský úřad Tachov, odbor dopravy a silničního hospodářství (dále jen „MěÚ Tachov ODSH“) jako příslušný správní orgán podle ust. § 124 odst. 6 zák. č. 361/2000 Sb., o provozu na pozemních komunikacích a o změnách některých zákonů, ve znění pozdějších předpisů (dále jen „zákon o silničním provozu“) na základě žádosti podané dne 27.05.2024 společností STRABAG a. s., Kačírkova 982/4, 158 00 Praha 5, IČ 608 38 744 – Oblast Plzeň, Parková 1205/11, 326 00 Plzeň

### **s t a n o v í**

v souladu s ust. § 77 odst. 1 písm. c) zákona o silničním provozu po předchozím projednání s dotčeným orgánem - Policií ČR, Krajské ředitelství policie Plzeňského kraje, Dopravní inspektorát Tachov č. j.: KRPP-75974-2/ČJ-2024-031006 ze dne 22.05.2024, **přechodnou úpravu provozu na silnici II/200 v k. ú. Čečkovice**, v rámci částečné uzavírky silnice II/200, z důvodu realizace stavby „*Cyklostezka z Boru k průmyslové zóně Nová Hospoda při silnici II/200 – 2. a 3. etapa*“.

Stanovené dopravní značení a zařízení bude provedeno dle předložené dokumentace DIO, zpracovatel: Tomáš Stehlík – fi STRABAG a. s., Parková 1205/11, 326 00 Plzeň (datum 05/2024), která je přílohou tohoto opatření obecné povahy.

Toto stanovení přechodné úpravy provozu na pozemní komunikaci se vydává za následujících podmínek:

1. Přechodná úprava provozu v dotčeném úseku pozemní komunikace bude provedena osazením dopravního značení (DZ) a zařízení v místě, rozsahu a provedení dle předložené dokumentace DIO, zpracovatel: Tomáš Stehlík – fi STRABAG a. s., Parková 1205/11, 326 00 Plzeň (datum 05/2024), která byla ověřena v tomto řízení a je nedílnou přílohou tohoto opatření obecné povahy a v souladu se stanoviskem orgánu Policie ČR, Krajské ředitelství policie Plzeňského kraje, DI Tachov č. j.: KRPP-75974-2/ČJ-2024-031006 ze dne 22.05.2024.
2. Doba platnosti přechodné úpravy provozu se stanovuje **od 12.06.2024 do 30.09.2024**.
3. Provedení, umístění a osazení dopravního značení (DZ) a veškerého zařízení bude v souladu s TP 66 „Zásady pro přechodné dopravní značení na pozemních“

komunikacích“, bude splňovat požadavky ČSN EN 12899-1 „Stálé svislé dopravní značení na PK – část 1“, navazující v části SDZ ČSN 01 8020 („Dopravní značky na PK“) a dále bude v souladu s vyhláškou č. 294/2015 Sb., kterou se provádějí pravidla o provozu na PK, ve znění pozdějších předpisů, v návaznosti na příslušná ustanovení zákona č. 361/2000 Sb., o provozu na pozemních komunikacích, ve znění pozdějších předpisů a ostatními souvisejícími právními a technickými předpisy. Osazení bude provedeno odbornou organizací. Použité dopravní značení bude v reflexním provedení.

4. Trvalé dopravní značení, které je v rozporu s přechodným dopravním značením, bude překryto a po ukončení akce uvedeno do původního stavu.
5. Stanovené DZ a zařízení související s označením pracovního místa bude instalováno bezprostředně před zahájením prací a po ukončení bude neprodleně odstraněno.
6. Bude zajištěna trvalá funkčnost a řádná údržba stanoveného DZ po celou dobu jeho platnosti.

### Odůvodnění

Městský úřad Tachov, odbor dopravy a silničního hospodářství stanovil na základě žádosti navrhovatele a po souhlasném stanovisku orgánu Policie ČR, DI Tachov přechodnou úpravu provozu na silnici II/200 v k. ú. Čečkovice, v rámci částečné uzavírky silnice II/200, z důvodu realizace stavby „*Cyklostezka z Boru k průmyslové zóně Nová Hospoda při silnici II/200 – 2. a 3. etapa*“. Přechodná úprava provozu je platná pro období od 12.06.2024 do 30.09.2024.

### Poučení

Ve smyslu ust. § 173 odst. 2 zákona č. 500/2004 Sb., správní řád, ve znění pozdějších předpisů, proti opatření obecné povahy nelze podat opravný prostředek. Podle ust. § 174 odst. 2 správního řádu lze soulad opatření obecné povahy posoudit v přezkumném řízení. Usnesení o zahájení přezkumného řízení lze vydat do 3 let od účinnosti opatření obecné povahy.

MĚSTSKÝ ÚŘAD TACHOV  
odbor dopravy a silničního  
hospodářství  
8

Ing. Kateřina Prexlová  
zástupce vedoucího odboru  
dopravy a silničního hospodářství

Ve smyslu ust. § 77 odst. 5 zákona o silničním provozu, opatření obecné povahy *nabývá účinnosti pátým dnem po dni vyvěšení veřejné vyhlášky.*

Vývěsní lhůta začíná den následující po dni vyvěšení. Poslední den této lhůty je dnem doručení. Sejmutí vyhlášky je možno následující pracovní den po posledním dni vývěsní lhůty. Po uplynutí lhůty a vyznačení údajů musí být vyhláška neprodleně vrácena Odboru dopravy a silničního hospodářství Městského úřadu Tachov.

Toto opatření obecné povahy musí být zveřejněno na úřední desce:

- **Městského úřadu Bor**

a musí být vyvěšeno na dobu nejméně 15-ti dnů (15. den je dnem oznámení)

Vyvěšeno .....*31.05.2024*.....

Sejmuto .....

#### **Příloha**

Ověřené schéma DZ (pro žadatele - po nabytí účinnosti OOP)

#### **Rozdělovník**

- ✓ - STRABAG a. s., Kačírkova 982/4, 158 00 Praha 5, IČ 608 38 744 – Oblast Plzeň, Parková 1205/11, 326 00 Plzeň (DS, dodejka – po nabytí účinnosti OOP)
- ✓ - Městský úřad Bor, náměstí Republiky, 348 02 Bor, IČ 002 59 713 (dodejka - veřejná vyhláška k vyvěšení na úřední desku)

#### **Na vědomí**

- ✓ - Policie ČR, Krajské ředitelství policie Plzeňského kraje, DI Tachov, Plánská 2032, 347 01 Tachov, IČ 751 51 529
- ✓ - Správa a údržba silnic Plzeňského kraje, p. o., Koterovská 162, 326 00 Plzeň, IČ 720 53 119

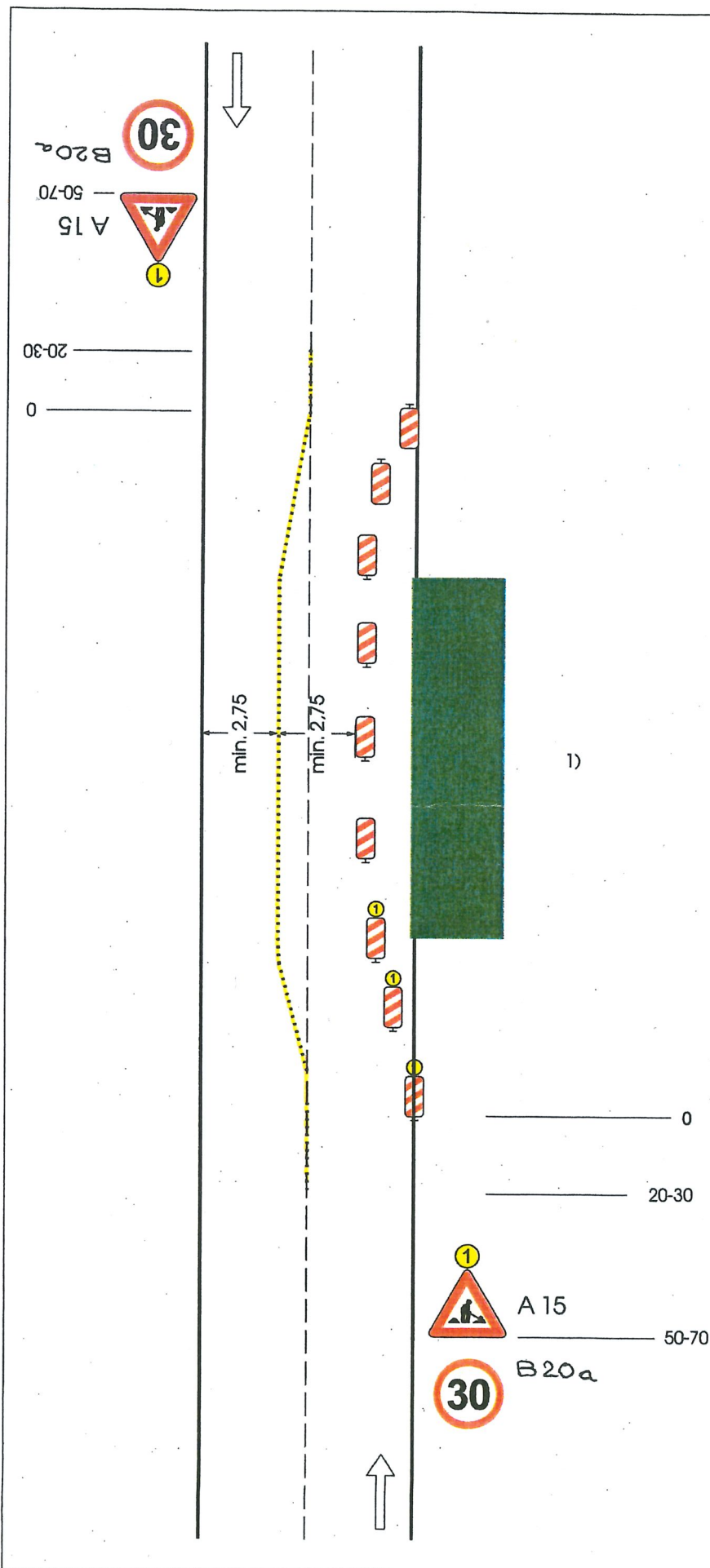
Telefon: 374 774 111  
Fax: 374 774 175  
[www.tachov-mesto.cz](http://www.tachov-mesto.cz)

IČ: 00260231  
DIČ: CZ00260231  
ID DS: 2tubyxs

příjmový účet: KB Tachov 2688980287/0100  
výdajový účet: KB Tachov 2688970257/0100  
e-mail: [podatelna@tachov-mesto.cz](mailto:podatelna@tachov-mesto.cz)

## Schéma B/4

Standardní pracovní místo. Práce v jízdním pruhu. Dva pomocné jízdní pruhy.



příčná uzávěra oboustrannými směrovacími deskami

odstup podélně 1 - 2 m  
příčně 0,6 - 1 m

podélná uzávěra oboustrannými směrovacími deskami  
odstup max. 10 m

oddělení protisměrných jízdních pruhů podle intenzity provozu vodičí stěnou, vodičím prahem, vodičí deskou, zvýrazňující deskou, řadou dopravních knoflíků (odstup 0,3 - 1,0 m) fólií nebo barvou.

příčná uzávěra jednostrannými směrovacími deskami

odstup podélně 1 - 2 m  
příčně 0,6 - 1 m

výstražná světla typu 1 na každé směrovací desce

1) užití dopravních značek a dopravních zařízení v případě souběžných parkovacích pruhů, chodníků nebo stezek pro cyklisty podle schémat B/16 až B/20

výstražné světlo typu 1 nebo značka umístěna na fluorescenčním žlutozeleném podkladu, v protisměru shodně

vzdálenosti v metrech

## Schéma C/6

Standardní pracovní místo. Zúžení vozovky na jeden jízdní pruh. Úprava přednosti dopravními značkami

výstražné světlo typu 1  
nebo značka umístěna na fluorescenčním  
žlutozeleném podkladu, v protisměru shodně

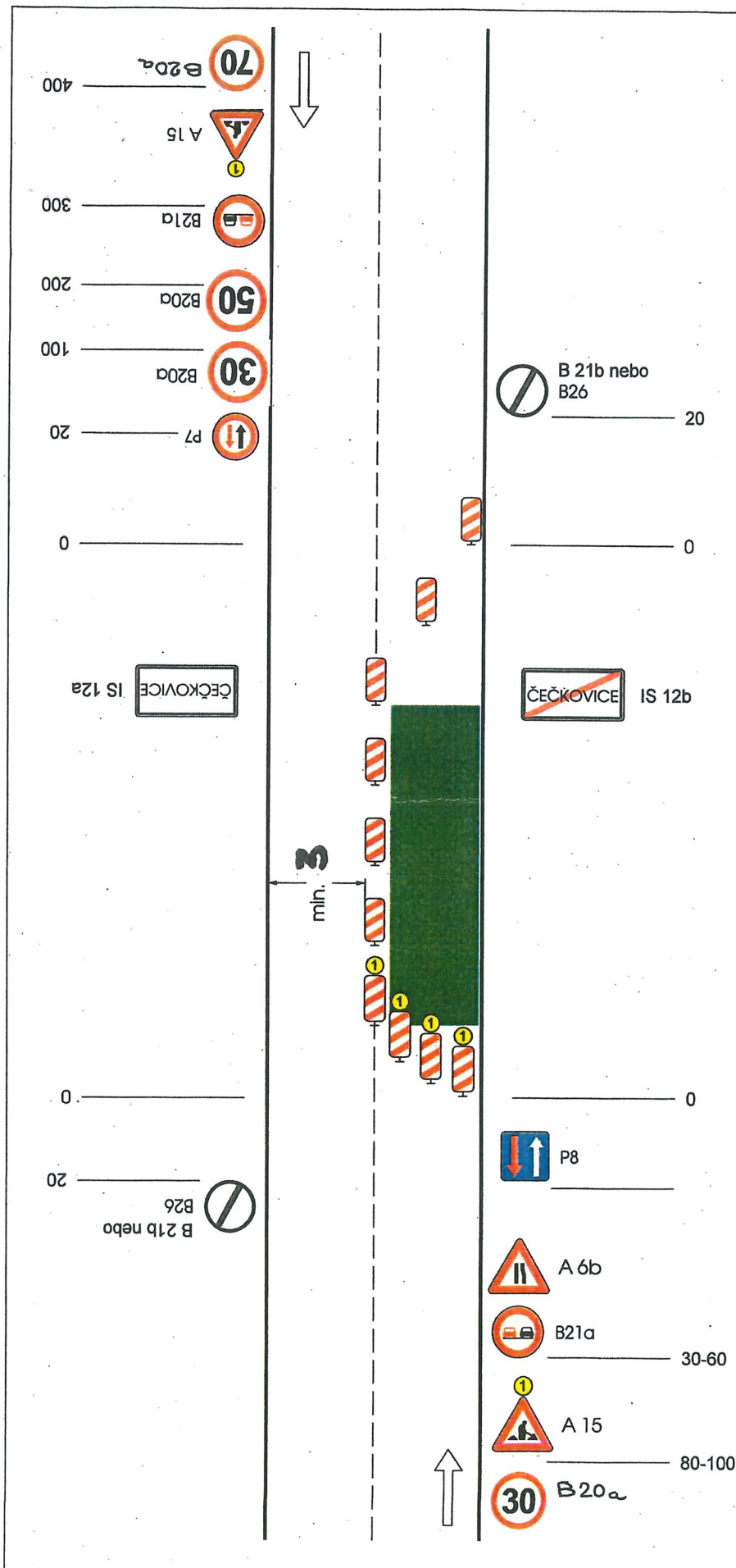
příčná uzávěra jednostrannými směrovacími  
deskami

podélná uzávěra oboustrannými směrovacími  
deskami  
odstup max. 20 m

příčná uzávěra jednostrannými  
směrovacími deskami

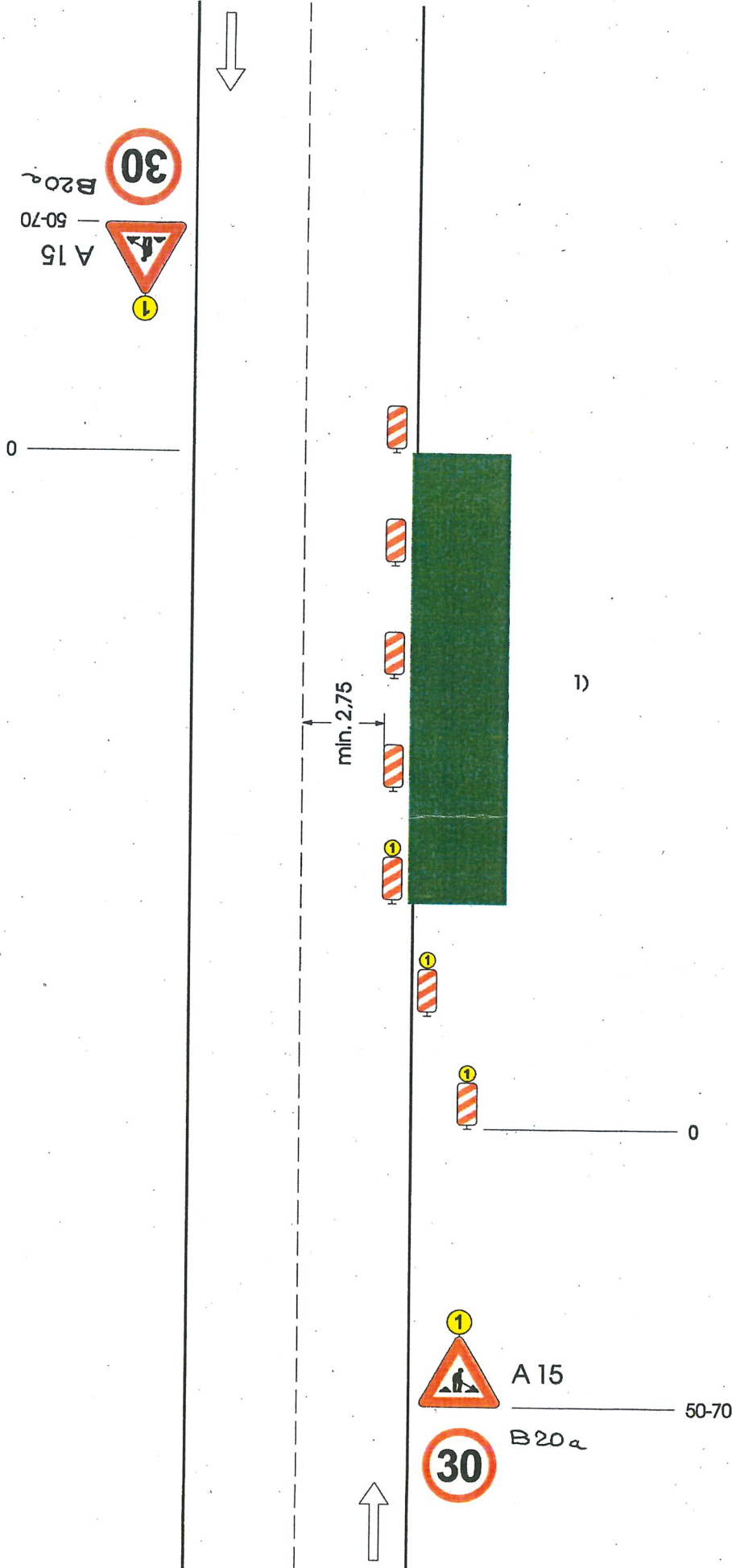
výstražná světla typu 1 na každé  
směrovací desce

vzdálenosti v metrech



## Schéma B/3

Standardní pracovní místo. Zúžení jízdního pruhu.



podélná uzávěra oboustrannými směrovacími deskami  
odstup max. 10 m

příčná uzávěra jednostrannými směrovacími deskami  
odstup podélně 1 - 2 m  
příčně 0,6 - 1 m  
výstražná světla typu 1 na každé směrovací desce

1) užití dopravních značek a dopravních zařízení v případě souběžných parkovacích pruhů, chodníků nebo stezek pro cyklisty podle schémat B/17 až B/20

výstražné světlo typu 1 nebo značka umístěna na fluorescenčním žlutozeleném podkladu, v protisměru shodně

vzdálenosti v metrech